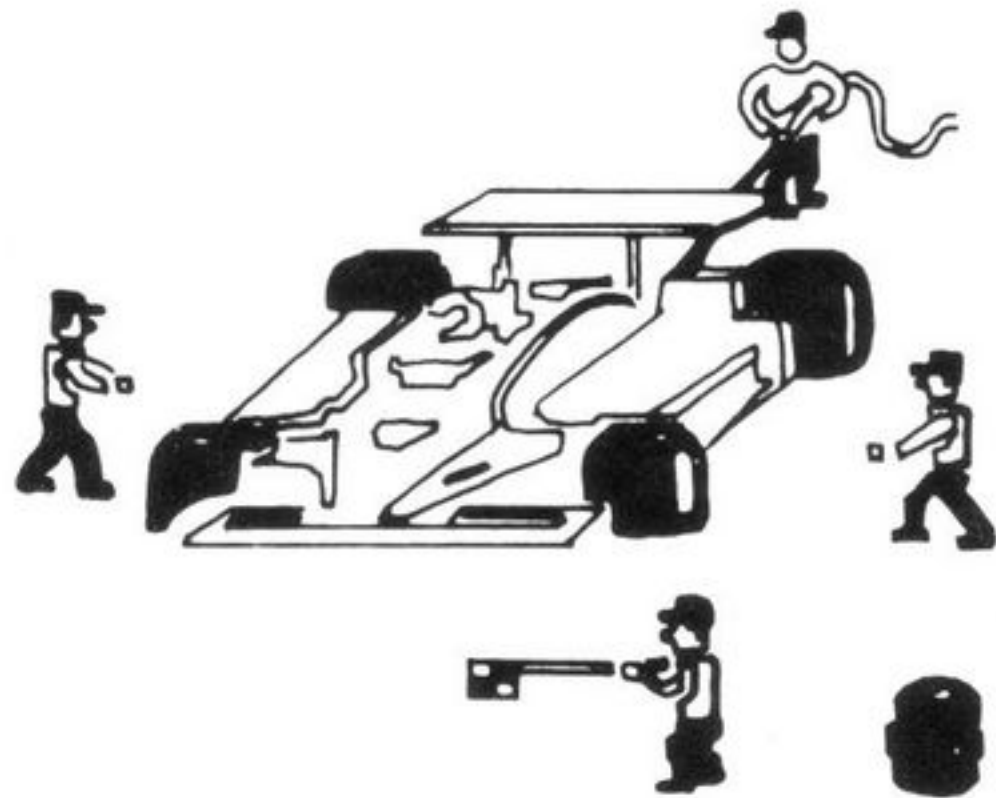


CONSIGLI UTILI

- Urtare un'altra macchina danneggia meno le gomme che urtare il bordo della pista.
- Per essere più sicuri cambiate le gomme prima che diventino rosse.
- Tenete sempre d'occhio lo schermo radar altrimenti potreste perdere l'occasione di entrare ai box.
- Fate lavorare due tecnici della squadra ai box allo stesso tempo cominciando con l'addetto al rifornimento, poi cambiate una o due gomme intanto che viene riempito il serbatoio.
- Fate attenzione all'indicatore di livello di carburante quando fate rifornimento, un traboccamento potrebbe far esplodere il serbatoio.
- Non dovete cambiare tutte le gomme ogni volta che entrate ai box. Rimpiazzate soltanto quelle consumate e rientrate subito in pista.

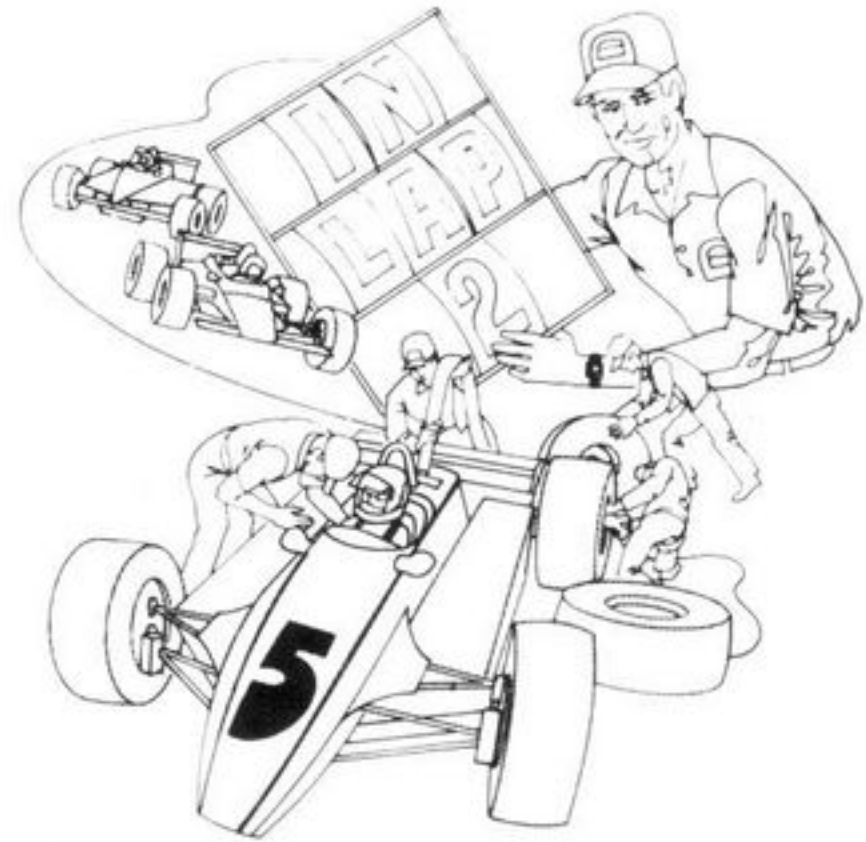


60-000607-71

2L2347

PITSTOP™

EPYX



CARTRIDGE INSTRUCTIONS
SPIELANLEITUNG IN DEUTSCH
MODE D'EMPLOI EN FRANÇAIS
SPELINSTRUKTIES
ISTRUZIONI PER LA CARTUCCIA

CBS
ELECTRONICS

Video Game Cartridge for CBS ColecoVision Video Game System
Video Spiel-Kassetten für CBS ColecoVision Video Game System
Cartouche de Jeux Video pour CBS ColecoVision Video Game System
Video Spelkassette voor CBS ColecoVision Video Game System
Cartuccia Video Gioco per CBS ColecoVision Video Game System

English Instructions	Page	3
Spielanleitung in Deutsch	Blatt	9
Mode d'emploi en Français	Page	15
Nederlandse gebruiksaanwijzing	Bladzijde	21
Istruzioni in Italiano	Pagina	27

CBS is a trademark of CBS Inc.
ColecoVision is a trademark of Coleco Industries, Inc.
© 1983 CBS Inc. Pitstop™ © 1983 Epyx Inc.

GAME DESCRIPTION

You've got to decide when it's time to put the pedal to the metal and when it's time to hit the pits. Keep your eye on the road and watch out for the other cars, some will even try to run you off the track. Get in and out of the pits as fast as you can, but don't forget your fuel. Watch your tyres, a blowout knocks you out of the race. Run out of gas and you lose. Survive the challenge and claim your purse. Accumulate the highest earnings and the Grand Circuit Championship is yours.

INTRODUCTION

Get your speed up and your timing down. PITSTOP™ challenges you to master six of the most unforgiving race tracks in the world.

If you survive the hairpin turns of the famous Monaco Grand Prix, and the gruelling pace of the Le Mans, then the narrow Kyalami straight-aways wait to eat you alive. Even seasoned professionals dread the icy, snow capped Albi inclines and the merciless heat of the Jarama desert. But the worst of them all is St. Jovite which has a nasty reputation as a racer's graveyard. Until you get a few laps under your belt, you'll need a practice run on each of these monsters of the Racing World. Then it's on to the Mini or Grand Circuits where the real test begins.

The Mini Circuit presents you with a random selection of three of the six famed race tracks, you never know which one you'll be racing next. Then, when you think you have the skills required, try your luck on the Grand Circuit. Only the top professional drivers have the endurance to survive each of the six gruelling races which comprise the Grand Circuit. When you start to get a feel for some of the races, boost your number of laps per race. You'll be frantically searching for a pitstop around every curve.

Each of the six courses will push your high performance race car to the limit. The harder you drive the faster you run out of fuel, and the sooner your tyres break down from the strain. But wait! Don't panic! Look at your radar map of the track, the nearest pitstop which seemed a hun-

dred miles away, is just around the corner. Watch for the entrance and slow down, or you'll miss your only chance for survival. Pull into the pits and prepare your crew to race the clock.

Remember even the best driver in the world is only as good as his pit crew.

GETTING READY TO PLAY

- Make sure your CBS ColecoVision™ is connected to your TV and the power supply is plugged into the console. Consult your CBS ColecoVision™ owners manual for details.
- If you are using the driving module, Expansion Module No. 2 please follow the owners manual instructions to insure proper set-up.
- Always remember to turn the power switch OFF before inserting or removing your cartridge. After cartridge has been inserted, turn power switch ON.

USING YOUR CONTROLS

PITSTOP™ can be played using the CBS COLECOVISION™ driving module (Expansion Module 2) or the regular CBS COLECOVISION™ joysticks.

- 1. Steering:** Use steering wheel or joystick to steer your car while on the track.
- 2. Speed:** To accelerate push down on foot pedal or push forward on joystick. To decelerate release pedal or pull back on joystick.
- 3. Pit Crew:** Use your joystick to move cursor (+) to the crew member you wish to use first, press the fire button or foot pedal one time. You can now use your joystick to move that crew member. To use another crew member press fire button to disengage cursor (+), then reposition it once again using joystick.

HERE'S HOW TO PLAY

Turn the power switch to ON or hit the RESET button and the title screen will appear on your TV.

Number of Players: To select number of players, push joystick forward until correct number (1-4) is displayed on the screen. Then press fire button or any button on keypad.

Level of Difficulty: There are three difficulty levels: Rookie, Semi-Pro or Pro. To select, push joystick forward until the desired level is displayed on the screen, then press fire button or any button on keypad.

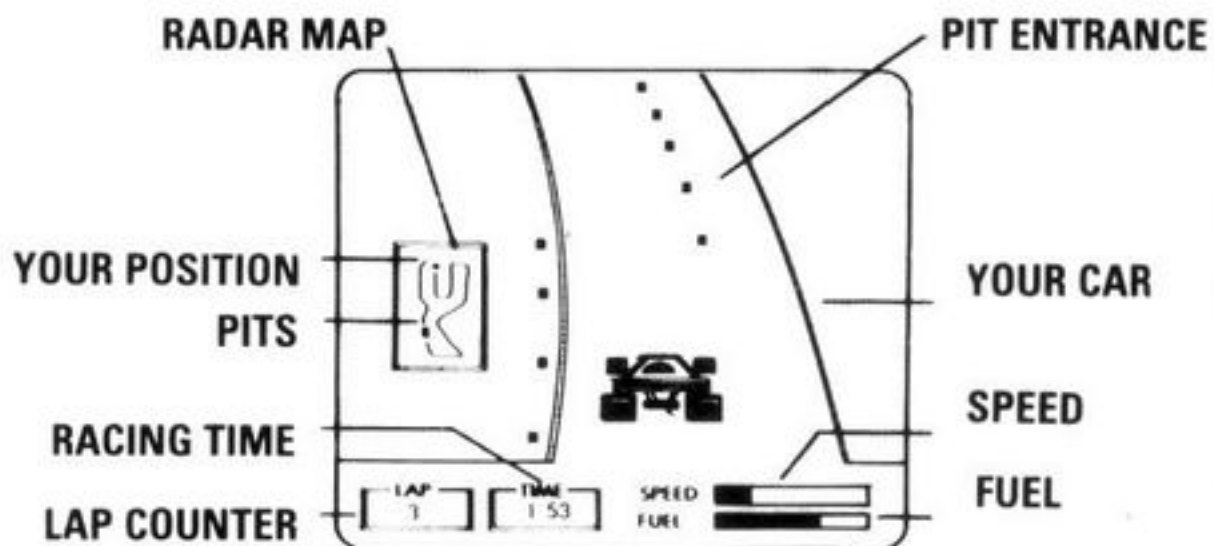
Number of Laps: To select length of race: 3, 6 or 9 laps, press joystick forward until desired number is displayed on the screen, then press fire button or any button on keypad.

Type of Race: There are three racing options: a single race, Mini-Circuit (3 races), or Grand Circuit (6 races). Push the joystick until your choice is displayed on the screen, then press the fire button or any button on keypad.

If you select a single race you will be asked to select a race course. You have six choices, use your joystick and fire or keypad buttons to select.

Type of Race: There are three racing options: a single race, Mini-Circuit (3 races), or Grand Circuit (6 races). Push the joystick until your choice is displayed on the screen, then press the fire button.

If you select a single race you will be asked to select a race course. You have six choices, use your joystick and fire button to select.

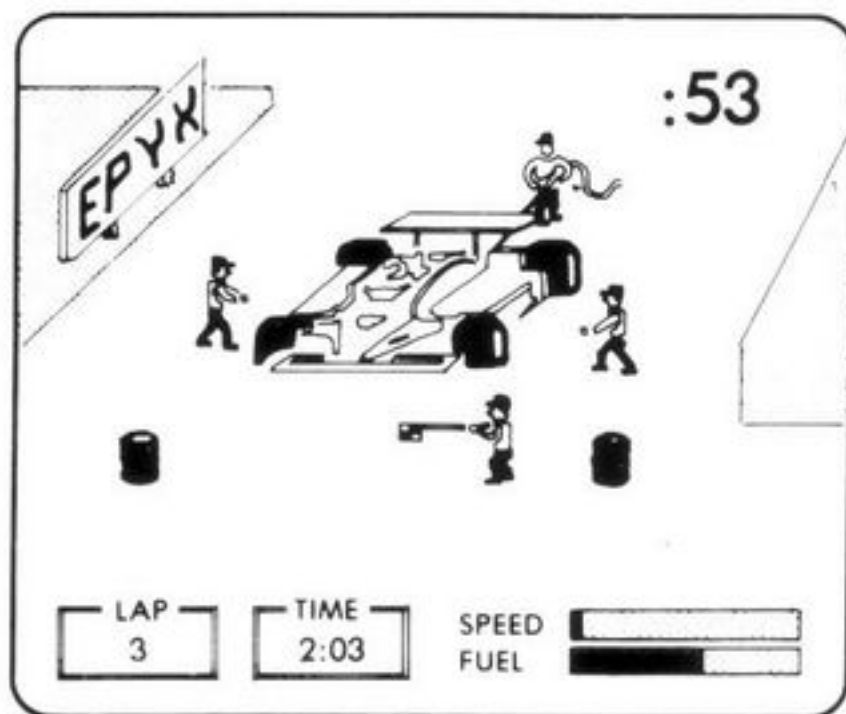


After the selection process is complete, the name of the race track and **GET READY PLAYER ONE** will appear on the screen. You are now set to begin racing.

RACING

ON THE TRACK: Use your radar map, located at left of screen, to determine your position and the distance to the pit. Pay attention to both your fuel supply and tyre wear. The faster you drive the more fuel you use. Bumping into another car, or hitting the side of the road will cause your tyres to wear. Tyre wear is indicated by a change in colour. Your tyres start dark blue, change to light blue and finally red. Once red, even the slightest bump can cause a blow out and end the race. Pit entrance will appear on the right side of track.

IN THE PITS: It's a race against the clock. Every second counts. Hurry! Grab that worn tyre and run to the new tyre stack. Return to your car with a new tyre and mount. To refuel, move gas attendant to rear of car. Don't overfill! The tank may explode, and you'll have to fill up again. To leave the pits, move your cursor (+) down to your Flagman. Make sure all crew members are standing away from your car, then press the fire button or feet pedal to get back to the track. Whew! Races can be won or lost in the pits!



SCORING

After each race, the Official Race Results will list your place, and display the number of laps you have completed. Then check your purse, that's what the sweat and stress of racing is all about. Finish First, and you receive a \$ 50,000 purse. Second place earns you \$ 25,000, the Third place winner will take home \$ 15,000 and the Fourth place winner pockets \$ 10,000. Not only that, but you get another \$ 1,000 for every lap you complete! Only by completing the race will you be eligible for the big prize money. All your winnings from a Grand or Mini Circuit are totalled on the Official Circuit Standings board.

Just because you don't win every race on the circuit doesn't mean you can't finish first in the Official Circuit Standings. Everybody has a bad race now and then, just don't make it a habit.

★ Official ★ Race Results			
Place	Laps	Time	Purse
1 Driver 2	3	1:53	\$53,000
2 Driver 1	3	2:03	\$28,000

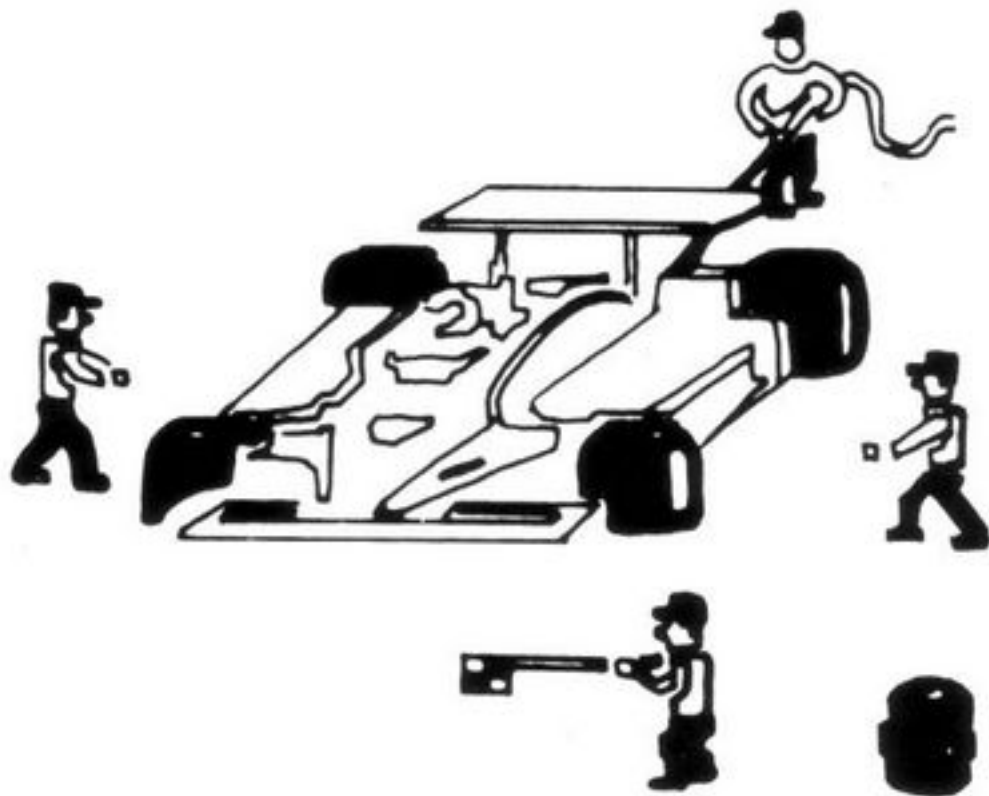
★ Official ★ Circuit Standings	
Place	Purse
1 Driver 2	\$53,000
2 Driver 1	\$28,000

CONTINUING PLAY

You never know which race is next on the Grand Circuit. So press your fire button to go on to the next race. If all the races of the circuit are completed, press the fire button to start over. You don't become Grand Circuit Champion without a lot of practice.

HELPFUL HINTS

- A bump from another car is easier on the tyres than colliding with the side of track.
- To play it safe, change your tyres before they turn red.
- Keep an eye on your radar screen, you may miss your chance to get into the pits.
- Get two pit crew members working at the same time by starting the gas attendant first, then change a tyre or two while he's filling the tank.
- Watch your fuel gauge when filling up. An overfill will cause your tank to explode.
- You don't have to change all the tyres every time you're in the pits. Replace the worn ones and get back on the track.



SPIELBESCHREIBUNG

Du mußt Dich entscheiden, wann es Zeit ist, richtig auf's Tempo zu drücken, und wann Du an die Boxen fahren mußt. Behalte die Straße im Auge und achte auf die anderen Wagen – einige werden sogar versuchen, Dich von der Piste abzudrängen. Fahre so schnell wie möglich an die Boxen und wieder los, aber vergiß' das Tanken nicht. Achte auf Deine Reifen – wenn einer abgenutzt ist, bist Du aus dem Rennen. Geht Dir das Benzin aus, dann bist Du der Verlierer. Überstehe die Herausforderung, und der Preis gehört Dir. Wer die höchsten Gewinne hat, wird Meister des Grand Circuits.

Einführung

Erhöhe Deine Geschwindigkeit und verkürze Deine Zeit. PITSTOP™ fordert Dich heraus, sechs der härtesten Pisten der Welt zu meistern. Wenn Du die scharfen Kurven vom Monaco Grand Prix und das höllische Tempo von Le Mans überstehst, warten noch die engen Geraden von Kyalami darauf, dich bei lebendigem Leibe zu verzehren. Sogar erfahrene Profis fürchten sich vor den eisigen, schneebedeckten Steigungen von Albi und der unerbittlichen Hitze der Wüste Jarama. Aber am allerschlimmsten ist die St. Jovite, die den schlechten Ruf eines Rennfahrer-Friedhofs hat. Du wirst eine Übungsfahrt auf jedem dieser Riesen der Rennwelt brauchen, bis Du etwas Gefühl dafür hast. Dann geht's weiter auf den Mini oder Grand Circuit, wo die wirkliche Probe beginnt.

Die Mini Circuit bietet Dir eine zufällige Auswahl von drei der sechs berühmten Rennbahnen. Du weißt nie, welche als nächste dran ist. Wenn Du glaubst, die erforderliche Geschicklichkeit zu haben, versuche Dein Glück auf dem Grand Circuit. Nur die professionellen Spitzenfahrer haben genug Ausdauer, um jedes der sechs grausamen Rennen zu überstehen, die den Grand Circuit ausmachen. Wenn Du anfängst, ein Gefühl für einige der Rennen zu bekommen, erhöhe Deine Anzahl von Runden pro Rennen. Du wirst die Boxen nach jeder Kurve verzweifelt suchen.

Jedes der sechs Rennen wird die Leistung Deines Rennwagens bis zum Limit herausfordern. Je waghalsiger Du fährst, desto schneller geht Dir das Benzin aus, und desto früher gehen Deine Reifen unter der Belastung kaputt. Aber warte! Keine Panik! Schau' auf Deine Streckenübersicht – die nächsten Boxen, die hundert Kilometer weg zu

sein schienen, sind gerade hinter der nächsten Kurve. Halte nach der Einfahrt Ausschau und verlangsame Deine Fahrt, sonst verpaßt Du Deine einzige Überlebenschance. Halte an den Boxen an und bereite Dein Team darauf vor, gegen die Uhr zu arbeiten. Bedenke, daß auch der beste Fahrer nur so gut ist wie sein Service-Team.

VORBEREITUNG ZUM SPIEL

- Prüfe, ob Deine ColecoVision™-Console am Fernsengerät angeschlossen und ob der Stromanschluß hergestellt ist. Für weitere Einzelheiten siehe die Gebrauchsanweisung für Deine CBS ColecoVision™-Console.
- Wenn Du das Turbo-Cockpit – Ausbaumodul 2 – benutzt, befolge die Gebrauchsanweisung, um einen richtigen Aufbau zu gewährleisten.
- Vergiß' nicht, den Ein-/Aus-Schalter auf OFF (Aus) zu schalten, bevor Du die Cassette einsetzt oder herausnimmst. Nachdem die Cassette eingesetzt wurde, schalte auf ON (Ein).

GEBRAUCH DER BEDIENUNGSEINHEITEN

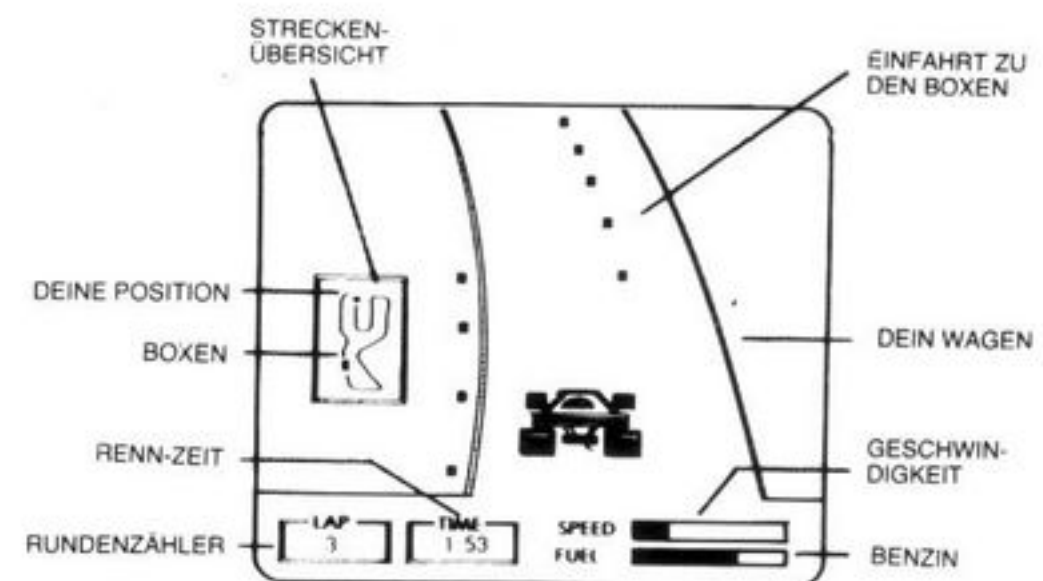
PITSTOP™ kann mit dem CBS ColecoVision™-Turbo-Cockpit (Ausbaumodul 2) oder den Standard-CBS ColecoVision™-Bedienungseinheiten gespielt werden.

1. **Lenkrad:** Benutze das Lenkrad oder die Bedienungseinheit, um Deinen Wagen zu lenken, während Du auf der Rennbahn bist.
2. **Geschwindigkeit:** Beschleunigen – trete auf das Pedal oder drücke den Steuerknüppel nach vorne. Verlangsamen – lasse das Pedal los oder ziehe den Steuerknüppel nach hinten.
3. **Service-Team:** Benutze Deinen Steuerknüppel, um den Cursor (+) zu dem Mann aus dem Service-Team zu steuern, den Du zuerst benutzen willst; drücke den Auslöser oder das Pedal einmal. Jetzt kannst Du Deinen Steuerknüppel benutzen, um diesen Mann zu bewegen. Um einen anderen Mann zu benutzen, drücke den Auslöser oder das Pedal, um den Cursor (+) zu lösen, dann kannst Du ihn mit dem Steuerknüppel neu positionieren.

SO WIRD GESPIELT

Schiebe den Ein-/Aus-Schalter auf ON oder drücke den RESET-Knopf, und das Titelbild erscheint auf Deinem Bildschirm.

- **Anzahl der Spieler:** Um die Anzahl der Spieler zu wählen, drücke den Steuerknüppel nach vorne, bis die richtige Zahl (1-4) auf dem Bildschirm erscheint. Dann drücke den Auslöser oder eine Taste auf der Tastatur.
- **Schwierigkeitsgrad:** Er gibt drei Schwierigkeitsgrade: Rookie (Anfänger), Semi-Pro oder Pro. Um den gewünschten Schwierigkeitsgrad zu wählen, drücke den Steuerknüppel nach vorne, bis er auf dem Bildschirm erscheint, dann drücke den Auslöser, das Gaspedal oder eine Taste auf der Tastatur.
- **Anzahl der Runden:** Um die Länge des Rennens (3, 6 oder 9 Runden) zu wählen, drücke den Steuerknüppel nach vorne, bis die gewünschte Zahl auf dem Bildschirm erscheint, drücke wieder den Auslöser, das Gaspedal oder eine Taste auf der Tastatur.
- **Art des Rennens:** Es stehen drei Rennarten zur Auswahl: ein einfaches Rennen, ein "Mini Circuit" (3 Rennen) oder ein "Grand Circuit" (6 Rennen). Drücke den Steuerknüppel, bis Deine Wahl auf dem Bildschirm erscheint, drücke dann den Auslöser, das Gaspedal oder eine Taste auf der Tastatur. Wenn Du ein einfaches Rennen wählst, wirst Du aufgefordert, eine Rennbahn zu wählen. Du hast sechs Möglichkeiten. Benutze Deinen Steuerknüppel, um Deine Wahl zu treffen.

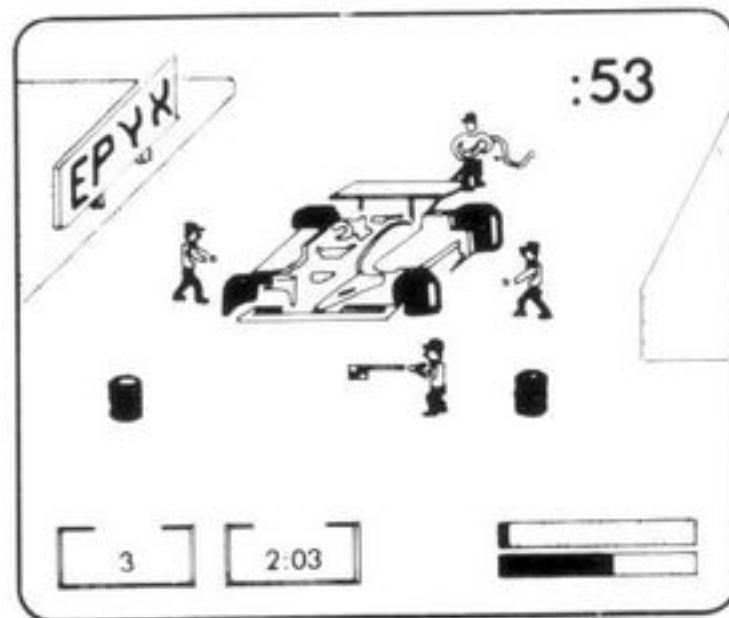


Nachdem Du alle Wahlen getroffen hast, erscheint der Name der Rennbahn und **GET READY PLAYER ONE** auf dem Bildschirm. Jetzt kann das Rennen losgehen.

RENNEN

AUF DER RENNBahn: Benutze Deine Streckenübersicht, die sich links auf dem Bildschirm befindet, um Deine Position und Deine Entfernung zu den Boxen festzustellen. Achte sowohl auf Deinen Benzinvorrat als auch auf die Abnutzung Deiner Reifen. Je schneller du fährst, desto mehr Benzin verbrauchst Du. Wenn Du gegen einen anderen Wagen stößt oder den Straßenrand berührst, nutzen sich Deine Reifen ab. Diese Reifenabnutzung wird durch einen Farbwechsel angezeigt. Anfangs sind Deine Reifen dunkelblau, dann hellblau und schließlich rot. Wenn sie einmal rot sind, kann der kleinste Stoß einen Reifenschaden und das Ende des Rennens bedeuten. Die Einfahrt zu den Boxen erscheint dann auf der rechten Seite der Rennbahn.

AN DEN BOXEN: Es ist ein Rennen gegen die Uhr. Jede Sekunde zählt. Schnell! Schnapp' den abgenutzten Reifen und lauf' zu dem Stapel neuer Reifen. Geh' mit einem neuen Reifen zu Deinem Wagen zurück und montiere ihn. Zum Tanken lenke den Tankwart zum hinteren Teil des Wagens. Fülle nicht zuviel ein, sonst könnte der Tank explodieren, und Du mußt von vorne anfangen. Um von den Boxen wegzufahren, bewege Deinen Cursor (+) zu dem Mann mit der Startflagge herunter. Prüfe, ob all Deine Leute weit genug weg von Deinem Wagen stehen, drücke den roten Knopf, damit Du wieder auf die Rennbahn gelangst. Rennen können auch an den Boxen gewonnen oder verloren werden!



PUNKTE

Nach jedem Rennen erscheint Deine Platzierung in den Offiziellen Rennergebnissen (Official Racing Results). Prüfe Deinen Gewinn, denn darum dreht sich das Rennen ja. Wenn Du als Erster durch das Ziel fährst, bekommst Du \$ 50.000. Als Zweiter bekommst Du \$ 25.000, der Dritte nimmt \$ 15.000 mit nach Hause und der Vierte kann \$ 10.000 einstecken. Und nicht nur das – Du bekommst \$ 1.000 dazu für jede vollendete Runde! Du kannst Dich für einen großen Preis nur qualifizieren, wenn Du das Rennen bis zum Ende fährst. All Deine Gewinne von einem Grand oder Mini Circuit werden auf der Offiziellen Rennbahn-Ranglistentafel (Official Circuit Standings Board) addiert.

Nur weil Du nicht jedes Rennen auf der Rennbahn gewinnst, bedeutet das nicht, daß Du niet Erster auf der Offiziellen Rangliste werden kannst. Ab und zu hat jeder ein schlechtes Rennen, laß' es nur nicht zur Gewohnheit werden.

★ Official ★ Race Results			
Place	Laps	Time	Purse
1 Driver 2	3	1:53	\$53 000
2 Driver 1	3	2:03	\$28 000

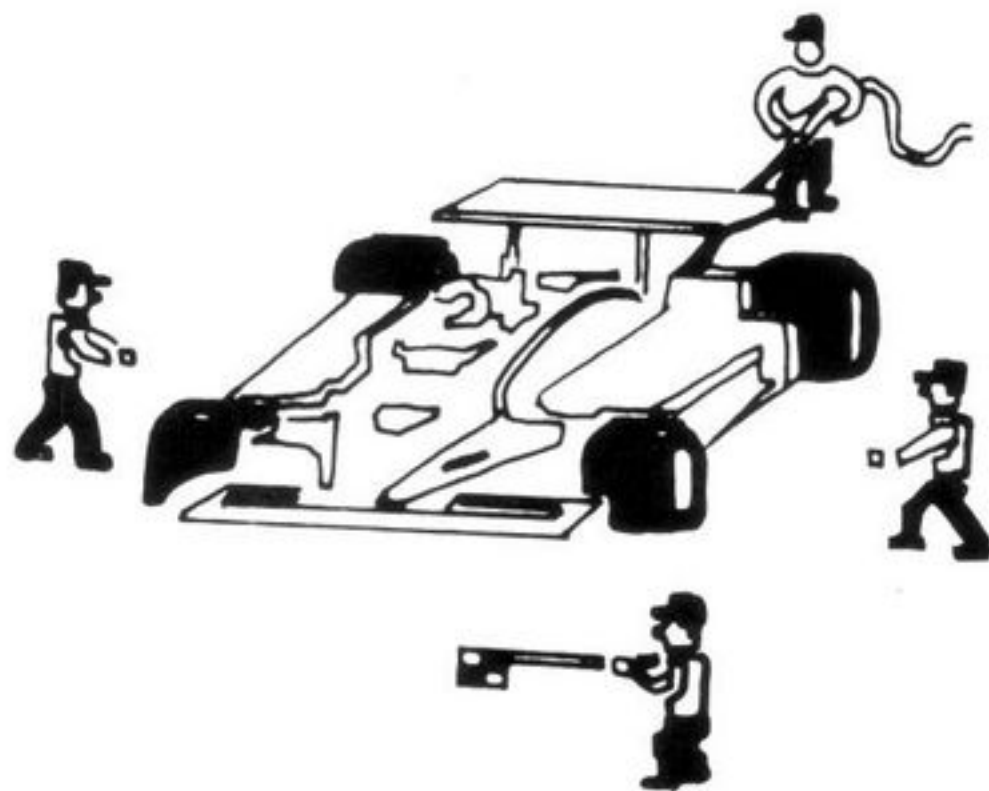
★ Official ★ Circuit Standings	
Place	Purse
1 Driver 2	\$53 000
2 Driver 1	\$28 000

DAS SPIEL GEHT WEITER

Du weißt nie, welches Rennen als nächstes auf dem Grand Circuit ist. Also drücke Deinen roten Knopf, um von neuem anzufangen. Nur mit viel Übung kannst Du Meister des Grand Circuits werden.

STRATEGISCHE HINWEISE

- Ein Stoß von einem anderen Wagen nutzt die Reifen nicht so stark ab wie eine Berührung mit dem Straßenrand.
- Um sicher zu gehen, wechsele Deine Reifen, bevor sie rot werden.
- Behalte Deine Streckenübersicht im Auge, sonst verpaßt Du Deine Chance, an die Boxen zu fahren.
- Zwei Service-Männer arbeiten gleichzeitig, wenn Du den Tankwart zuerst startest. Wechsele dann einen oder zwei Reifen, während er tankt.
- Achte beim Tanken auf die Tankanzeige. Wenn der Tank überfüllt wird, explodiert er.
- Du mußt nicht alle Reifen wechseln, jedesmal wenn Du an den Boxen bist. Tausche die abgenutzten aus und fahre auf die Rennbahn zurück.



LE JEU

Première étape

Le Petit Circuit vous propose trois courses, une sélection des plus grandes compétitions internationales.

Deuxième étape

Vos tests sur Petit Circuit sont positifs, en avant pour le Grand Circuit! Seuls les meilleurs professionnels ont l'endurance requise pour survivre aux six terribles épreuves du Grand Circuit.

Et voici le Grand Prix!

Chacune des six épreuves automobiles vous oblige à pousser votre bolide au maximum de ses possibilités. Courir vite c'est consommer plus (gare à la panne sèche) et user ses pneus jusqu'à la corde!

Attendez! Ne paniquez pas! Jetez un œil à la "carte radar" du circuit. Le prochain stand de ravitaillement n'est pas très loin, juste à la sortie du virage. Ralentissez, serrez à droite. Vous voici au stand.

Prêt pour le ravitaillement ou la réparation?

C'est la course contre la montre pour... les mécanos de votre équipe! N'oubliez pas que le meilleur coureur automobile du monde n'est rien sans son "Team".

Objectif

A vous de décider quand appuyer sur l'accélérateur ou ralentir pour vous ravitailler. Un œil sur la route, un œil sur les autres bolides! Entrez et sortez aussi vite que possible du stand de ravitaillement, il n'y a pas une seconde à perdre. N'oubliez pas de faire le plein et de changer les pneus. Un pneu éclaté vous mettrait immédiatement hors-compétition! Tombez en panne sèche et... c'est la défaite!

Raflez toutes les primes et remportez le titre de champion du Monde de Formule 1.

PREPAREZ-VOUS A JOUER

Assurez-vous que votre console CBS ColecoVision™ est en position "arrêt" avant d'insérer ou de retirer une cartouche.

Pour un seul joueur:

Utilisez le boîtier de contrôle de la prise 1.

Pour deux joueurs (en alternance):

Le joueur n° 1 utilise le boîtier de contrôle de la prise 1.

Le joueur n° 2 utilise le boîtier de contrôle de la prise 2.

Le joueur n° 1 engage la partie jusqu'à ce que la première phase du jeu soit terminée ou que son avion d'assaut soit éliminé. La partie passe alors au joueur no 2.

Contrôles

1. Direction: utilisez votre levier de direction pour diriger votre bolide sur la piste.

2. Vitesse: pour accélérer, poussez en avant votre levier. Pour ralentir tirez-le vers vous.

3. Equipe de ravitaillement: utilisez votre levier pour placer la croix blanche juste sur le mécano que vous voulez actionner. Appuyez sur le pulseur latéral au bon moment. Ensuite, utilisez votre levier pour animer ce personnage. Pour changer de mécano, désengagez la croix blanche grâce au pulseur et repositionnez-la avec le levier sur le nouvel intervenant.

COMMENT JOUER?

Allumez votre console CBS ColecoVision™ (ON) et appuyez sur le bouton **RESET**, le titre du jeu apparaît sur l'écran.

Nombre de joueurs:

Pour sélectionner le nombre de joueurs, poussez le levier jusqu'à l'affichage sur l'écran du nombre choisi (1 à 4). Appuyez ensuite sur le pulseur latéral.

Niveaux de difficultés:

Trois niveaux, débutant, semi-pro, pro. Pour choisir, poussez en avant le levier de direction jusqu'à l'affichage sur l'écran du niveau souhaité. Ensuite, appuyez sur le pulseur latéral.

Nombre de tours:

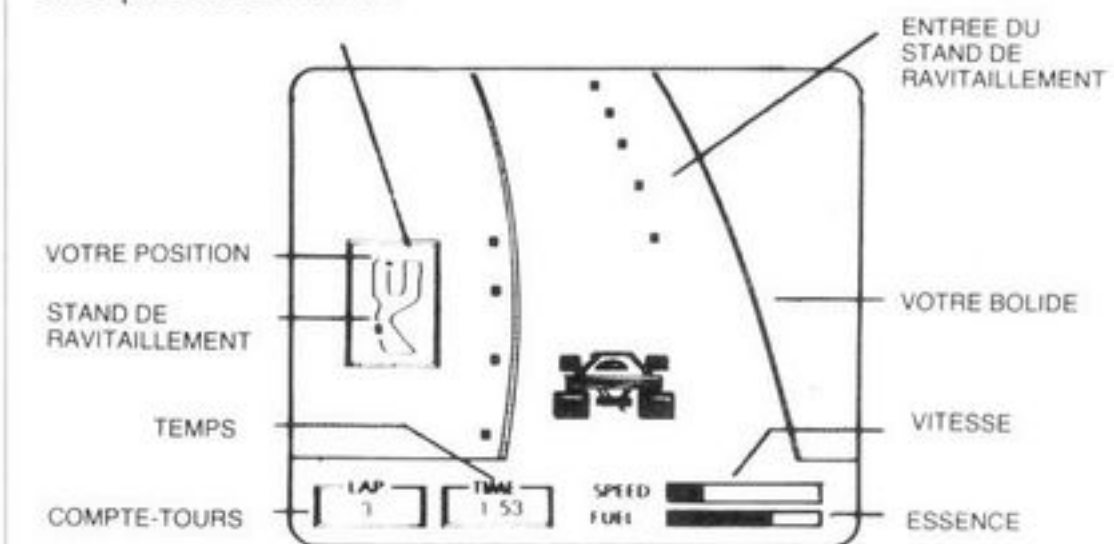
3, 6, 9 tours, à vous de sélectionner la longueur de la course! Poussez le levier jusqu'à l'affichage du nombre convenu. Puis appuyez de nouveau sur le pulseur.

Catégories:

Trois catégories possibles: course Simple, Mini-circuit (3 courses) ou Grand Circuit (6 courses). Poussez le levier jusqu'à l'affichage de votre choix. Appuyez ensuite sur le pulseur.

Si vous avez choisi une course simple, l'ordinateur vous demandera de choisir une nouvelle course. Six possibilités en jeu! Utilisez votre levier le pulseur pour la sélection.

Après la sélection complète du jeu, le nom de la course ainsi que les mots "GET READY PLAYER ONE" apparaissent sur l'écran. Vous êtes prêt à démarrer!



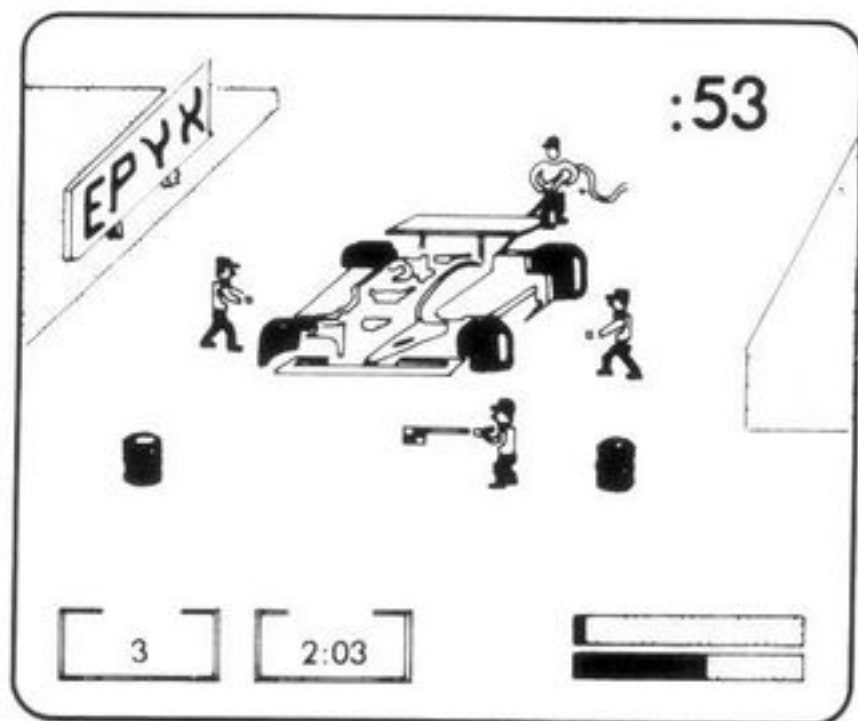
La course:

Sur la piste: utilisez votre "carte radar", à gauche de l'écran pour vérifier votre position et la distance restant à parcourir jusqu'au prochain stand de ravitaillement. Attention à la jauge d'essence et à l'usure des pneus! Plus vous foncez pied au plancher, plus l'essence diminue! Rentrer dans un autre bolide ou heurter le bord, de piste use dangereusement vos pneus. Cette usure se manifeste par un changement de couleur des pneus. Au départ, les pneus sont bleus foncés, passent ensuite au vert et, enfin se colorent en rouge. A cette étape finale, même le plus petit choc fait éclater vos pneus ce qui vous élimine définitivement de la compétition.

Au stand:

C'est une course contre la montre! Chaque seconde compte! Vite! Déjantez ce pneu et courez en prendre un autre au stock. Revenez au bolide, montez le nouveau pneu. Pour faire le plein, déplacez le pompiste jusqu'à l'arrière du bolide. Ne faites pas déborder le réservoir! Une explosion est si vite arrivée! Et vous devriez alors, recommencer toute l'opération...!

Pour quitter le stand, déplacez votre croix blanche (+) jusqu'à l'homme au drapeau. Vérifiez bien que tous les membres de l'équipe se sont éloignés de votre bolide et appuyez ensuite sur le bouton de mise à feu pour revenir sur la piste. C'est reparti! La course peut être perdue ou gagnée à cause d'un arrêt trop long.



SCORES

Après chaque course, les résultats officiels vous indiquent le classement et le nombre de tours effectués. Faites vos comptes! Terminez premier et vous recevrez un prix de 50 000 \$.

Second, votre effort sera récompensé par 25 000 \$. Troisième vous rentrez à la maison riche de 15 000 \$ et quatrième, vous empochez 10 000 \$. De plus, chaque tour supplémentaire sera récompensé par un bonus de 1 000 \$.

En courant toutes les courses, vous avez une chance d'emporter le magot. Toutes vos victoires, Grand ou Petit Circuit sont totalisées sur le tableau récapitulatif du Circuit Officiel.

Ne pas gagner chacune des courses ne vous empêchera pas de finir éventuellement premier aux Résultats Officiels. Tout le monde fait au moins une mauvaise course dans sa vie! Il s'agit de ne pas en prendre l'habitude...!

RESULTATS OFFICIELS			
PLACE	TOURS	TEMPS	PRIX
1 Driver 2	3	1:53	\$53,000
2 Driver 1	3	2:03	\$28,000

CLASSEMENT	
PLACE	PRIX
1 Driver 2	\$53,000
2 Driver 1	\$28,000

Jouer toujours plus!

Vous ne connaissez jamais la course suivante programmée sur le Grand Circuit. Il ne vous reste qu'à appuyer sur le pulseur latéral pour courir de nouveau. Si vous avez participé à toutes les courses, appuyez sur le pulseur pour recommencer...

On ne devient pas Champion de Grand Circuit en un jour!

L'entraînement a du bon!

Feuille de route.

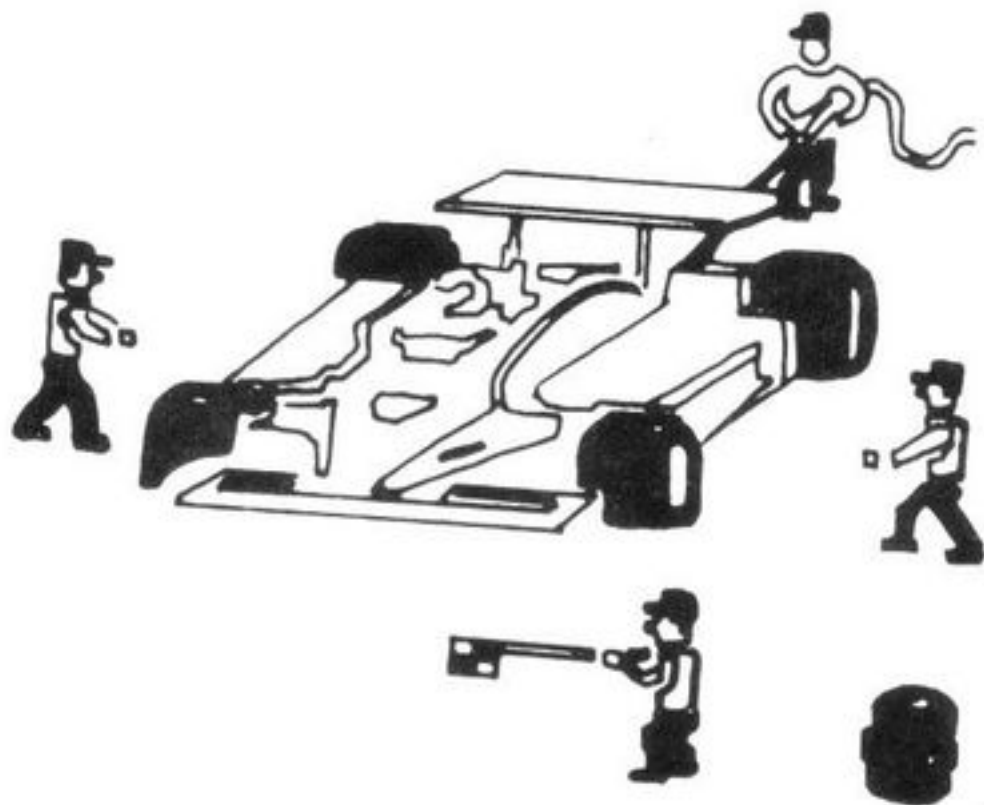
Une collision avec un autre bolide endommage moins les pneus que heurter les bords de piste.

Jouez la prudence, changez vos pneus avant qu'ils ne deviennent rouges.

Gardez l'œil sur l'écran radar, rater un stand de ravitaillement est de monnaie courante.

Ne quittez pas la jauge des yeux au cours du plein d'essence. Un trop-plein ferait exploser le réservoir.

Vous n'êtes pas obligé de changer tous les pneus à chaque passage au stand. Remplacez les pneus usés et repartez en piste.



SPEL BESCHRIJVING

De race is begonnen en er moeten beslissingen genomen worden. Doorgaan met gas op de plank of een pitstop maken? Hou de andere coureurs in de gaten. Er zijn er bij die zelfs zullen proberen je van de weg te drukken. Probeer een pitstop zo kort mogelijk te houden, maar wel bijtanken! Let op de banden! Een klapband en je kunt alles verder vergeten. Tekort aan brandstof maakt je ook een verliezer. Biedt aan alle uitdagingen het hoofd en incasseer de prijs. Verzamel de hoogste prijzen op alle circuits en je bent de kampioen.

INTRODUCTIE

Stap in je racemonster en concentreer je. Met PITSTOP™ ga je proberen 6 van de moeilijkste race-circuits ter wereld tot een goed einde te brengen.

Nadat je de haarspeldbochten van MONACO overleefd hebt, ga je naar het supersnelle LE MANS. Daarna probeert KYALAMI met zijn nauwe doorgangen je de das om te doen. Zelfs doorgewinterde coureurs vrezen het ijzige ALBI en ook de genadeloze hitte van de JARAMI woestijn. De ergste van allemaal is echter ST. JOVITE. Totdat je wat ervaring opgedaan hebt zal het nodig zijn wat test rondes te rijden op elk van de circuits. Daarna ga je over naar het Mini- of Grandcircuit, waar het echte racewerk begint.

Op het Minicircuit krijg je een willekeurige keuze van 3 van de 6 circuits. Welke circuits er komen blijft dus een verrassing. Daarna kun je je geluk beproeven op het Grand Circuit. Alleen top professionals hebben een kans alle 6 veeleisende circuits te overleven. Hoe meer ervaring je krijgt, des te meer ronden kun je proberen te rijden. Blijf steeds letten op de conditie van de banden en de brandstofvoorraad. De pits kunnen soms erg ver weg zijn.

Elk van de 6 circuits eist veel van je racewagen. Des te sneller je rijdt des te meer brandstof je gebruikt en des te sneller zullen je banden slijten. Raak echter nooit in paniek. Kijk naar het radarmapje links op het scherm om je positie ten opzichte van de pits te bepalen. Verminder tijdig snelheid, want als je de ingang mist, moet je weer een hele ronde gaan met alle risico's van dien.

Stop in de pits en je mensen daar kunnen aan hun race tegen de klok beginnen.

Onthou echter dat om een top-coureur te worden je ook een top pit-crew moet hebben.

HET SPEELKLAAR MAKEN

- Gebruik je gebruiksaanwijzing om na te gaan of je Colecovision® spelcomputer goed aangesloten is.
- Indien je CBS Colecovisions MODULE II gebruikt om PITSTOP™ te spelen overtuig je dan van de juiste aansluit-instructies MODULE II.
- **Attentie:** Let erop dat de schakelaar "ON/OFF" op het console altijd op "OFF" staat bij het inbrengen of uithalen van een spelcassette. Pas nadat je de spelcassette hebt ingebracht mag je de schakelaar op "ON" zetten.

GEBRUIK VAN DE CONTROLLERS

Je kunt het spel PITSTOP™ spelen met het uitbreidingsmodule nr. II of met de standaard handcontrollers.

1. **Sturen:** Gebruik het stuurwiel van MODULE II of de joystick van de handcontroller om je car te sturen.
2. **Snelheid:** Om te versnellen druk je het voetpedaal in of druk de handcontroller naar voren. Om langzamer te gaan rijden laat je het gaspedaal los of trekt de controlestick naar achteren.
3. **Pit-Crew:** Gebruik de joystick om de "cursor" (+) naar die man van de pit-crew te bewegen, die het eerst aan het werk moet. Druk dan op het voetpedaal of op een zijknop van de controller. Je kunt nu met de joystick dit lid van je bemanning in beweging zetten. Om een ander pit-crew figuur in beweging te zetten drukt je weer op de zijknop of het voetpedaal en je kunt de "cursor" (+) naar die andere figuur brengen, die dan aan de slag gaat.

HET SPELEN

Zet de ON/OFF schakelaar op het console op ON, en het titelscherm verschijnt op de TV. Druk eenmaal op de vuurknop.

Aantal spelers (number of players): Druk de joystick naar voren tot het juiste aantal (1 tot 4) op het scherm staat. Druk op de vuurknop.

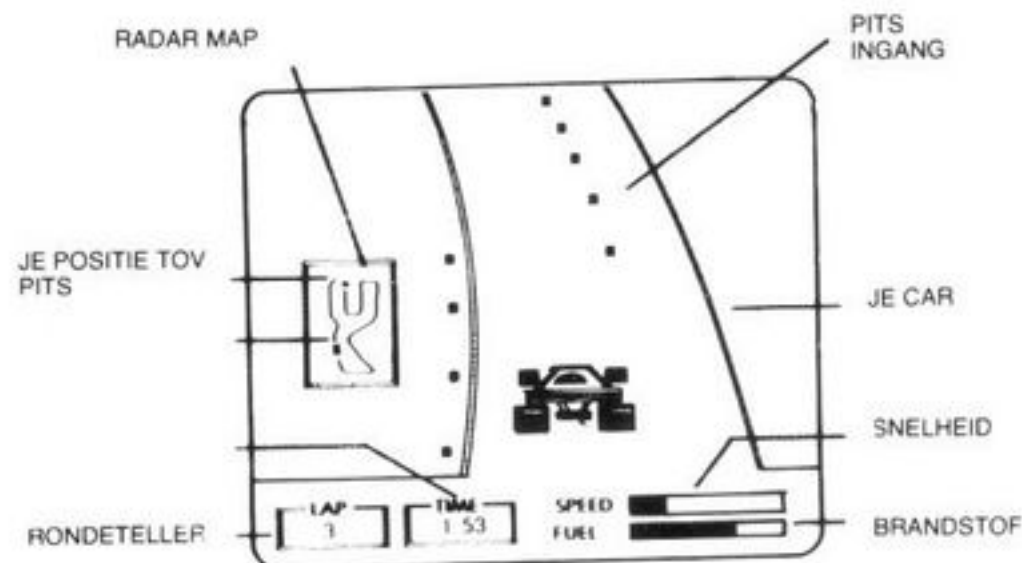
Moeilijkheidsgraad (level of difficulty): Er zijn drie klassen: "rookie", "semi-pro" en "pro". Druk de joystick naar voren om de klasse te kiezen en daarna druk je op de zijknop of op een vakje van de controller.

Aantal ronden (number of laps): Met de joystick kun je kiezen of je 3, 6 of 9 ronden wilt rijden. Als het juiste getal komt druk je weer op de zijknop of een vakje.

Soort race (type of race): Er zijn drie mogelijkheden. Een solo race, het Mini-Circuit (3 races) of het Grand Circuit (6 races). Kies weer met de joystick en de zijknop of een ander vakje.

Bij een enkele race volgt de vraag welk circuit. Je hebt de keus uit 6 circuits en die maak je wederom met de joystick en de zijknop.

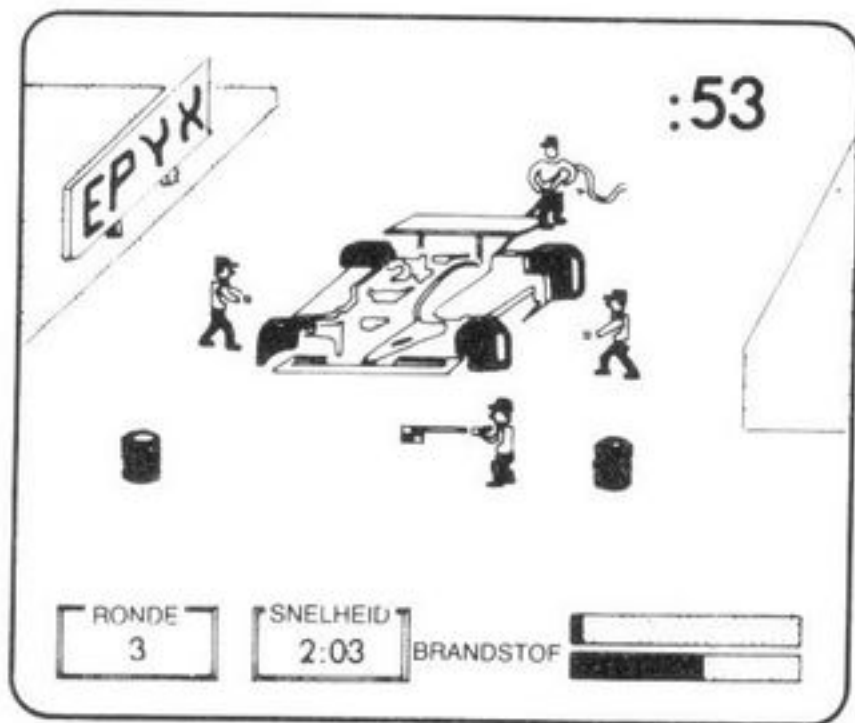
Je hebt een keuze gemaakt en nu verschijnt er op het scherm "GET READY PLAYER ONE". De race kan dus beginnen!



HET RACEN

OP DE BAAN: Gebruik de radar map, links op het scherm, om je positie op de baan ten opzichte van de pits te bepalen. Let op het brandstofgebruik en de bandenslijtage. Snel rijden kost meer brandstof. Door andere racers of de zijkant van de baan te raken, slijten de banden. De kleur van de banden geeft aan hoe versleten ze zijn. Nieuw zijn ze donkerblauw en via lichtblauw kunnen ze rood worden. Zijn ze eenmaal rood dan kan zelfs de kleinste aanrijding een klapband veroorzaken en is het uit. De aanduiding voor de ingang van de pits verschijnt rechts van de baan.

IN DE PITS: De race gaat tegen de klok. Iedere seconde telt en de pitsbemanning heeft haast. Breng je man naar een versleten band en daarna rent hij naar de stapel nieuwe en weer terug met een nieuwe band om hem op te zetten. Tanken gebeurt aan de achterkant van de wagen. Niet teveel, de tank kan dan ontploffen en je moet opnieuw beginnen. Om de pits weer te kunnen verlaten beweeg je de "cursor" naar de man met de vlag. Zorg dat de hele pit-crew bij de wagen vandaan is en druk dan op de vuurknop en terug op de baan. Denk erom: races worden soms gewonnen of verloren in de pits.



DE SCORE

Na iedere race geven de "OFFICIAL RACE RESULTS" je plaats aan en ook het aantal afgelegde ronden. Ook de verdiensten worden vermeld, want daar gaat het toch allemaal om. De eerst aankomende krijgt \$ 50.000, de tweede krijgt \$ 25.000 en de derde gaat met \$ 15.000 naar huis. De vierde plaats levert altijd nog \$ 10.000 op. Daarnaast krijg je nog \$ 1.000 voor iedere afgelegde ronde. Het grote geld krijg je alleen als je een race helemaal uitgereden hebt. Bij een Mini of Grand Circuit worden de prijzen van alle races bij elkaar opgeteld.

Al verlies je soms een race betekent dit niet dat je dan geen eindwinnaar kunt worden. Iedere coureur heeft wel eens een slechte dag. Dus een extra inspanning op een volgend circuit kan je weer bovenaan brengen.

★ Official ★ Race Results			
Place	Laps	Time	Purse
1 Driver 2	3	1:53	\$53.000
2 Driver 1	3	2:03	\$28.000

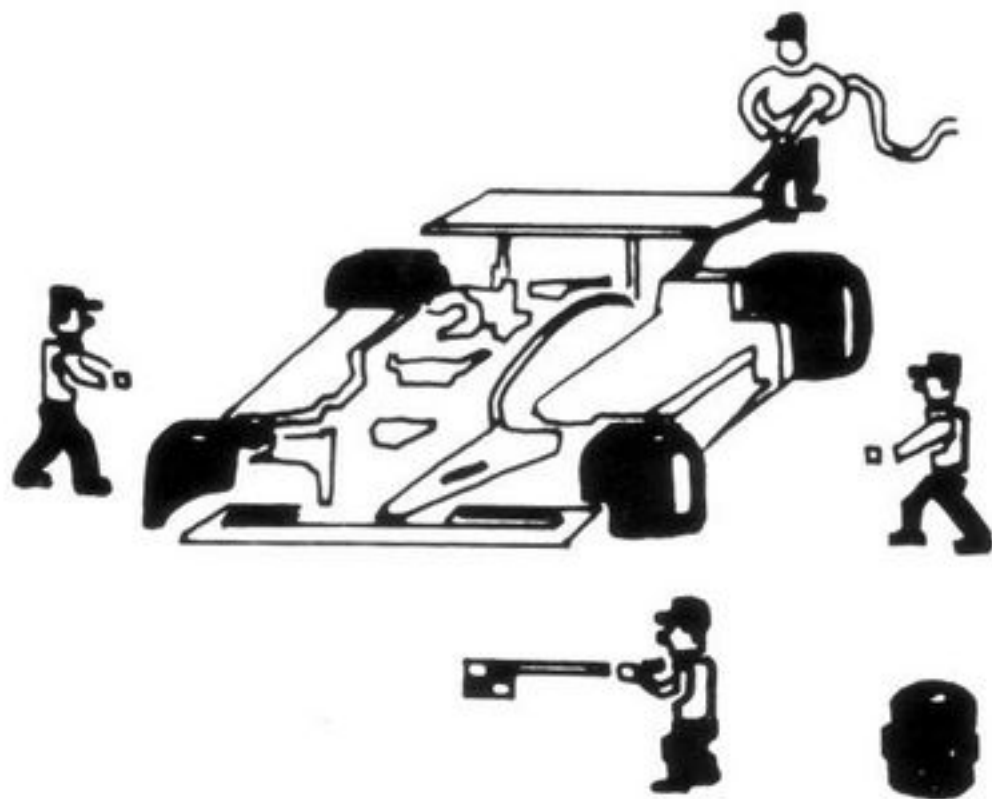
★ Official ★ Circuit Standings	
Place	Purse
1 Driver 2	\$53.000
2 Driver 1	\$28.000

HET VERVOLG

Je weet nooit wat de volgende race is bij het Grand Circuit. Aan het eind van een race druk je op de vuurknop en de volgende race start. Heb je het hele Grand Circuit gehad dan druk je op de vuurknop en begin je opnieuw. Kampioen word je alleen door veel training.

AANWIJZINGEN DIE HELPEN

- Tegen een andere auto aanbotsen geeft MINDER bandenslijtage dan de zijkant van de baan raken.
- Om veilig te blijven rijden moet je banden wisselen vóór ze rood worden.
- Hou het radarscherm in de gaten, anders loop je de kans de pits te missen.
- Laat verschillende pit-mensen gelijktijdig werken door b.v. de tanker te laten beginnen en daarna de banden-mensen aan het werk te zetten.
- Hou het tanken wel in de gaten. Te veel brandstof kan de tank laten exploderen.
- Niet alle banden moeten gewisseld worden bij een pitstop. Wissel alleen de versleten banden en ga zo snel mogelijk terug op de baan.



DESCRIZIONE DEL GIOCO

Dovete decidere quando è il momento di andare a tutto gas e quando è il momento di fermarsi ai box. Tenete bene gli occhi sulla pista e fate attenzione alle altre macchine, perchè certe possono persino tentare di buttarvi fuori strada. Entrate ed uscite dai box più in fretta che potete, ma non dimenticate il rifornimento. Attenti anche alle gomme, una foratura vi manderebbe fuori gara. Se rimanete senza carburante perdetevi la gara; cercate di sopravvivere alla sfida e potrete guadagnarvi il meritato premio. Accumulate il punteggio massimo ed il Campionato del Grande Circuito sarà vostro.

INTRODUZIONE

Aumentate la velocità ed abbassate i tempi. PITSTOP™ vi sfida a cimentarvi su sei dei più difficoltosi tracciati da corsa del mondo.

Se riuscirete ad uscire incolumi dalle curve a gomito del famoso Gran Prix di Montecarlo e dal ritmo estenuante di Le Mans, ci saranno gli stretti rettilinei di Kyalami ad attendervi per inghiottirvi. Persino i professionisti più incalliti temono i declivi ghiacciati e coperti di neve delle Alpi e lo spietato caldo del deserto di Jarama. Il peggiore di tutti però è St. Jovite che ha la triste reputazione di essere il cimitero dei piloti.

Fino a che non avrete digerito un po' di giri, sarà necessario che facciate almeno una prova su ognuno di questi mostri sacri del mondo delle corse. Il vero test però inizia con il Mini circuito ed il Gran Circuito.

Il Mini Circuito si presenta a voi con una selezione a caso di tre delle sei famose piste, non saprete mai su quale pista vi troverete a correre. In seguito, quando sarete sicuri di possedere le capacità necessarie, potrete provare la vostra fortuna sul Grande Circuito. Soltanto i migliori piloti professionisti sono in grado di sopravvivere alle sei estenuanti corse sulle piste che compongono il Grande Circuito. Quando iniziate ad avere dimestichezza con alcune corse, cercate di aumentare il numero di giri per ogni corsa. Vi troverete a cercare disperatamente dietro ad ogni curva la possibilità di una fermata ai box.

Ognuno dei sei tracciati spingerà al limite la vostra vettura da corsa ad alte prestazioni. Più guidate velocemente e più rapidamente consumate carburante, e così pure più si consumano le gomme per l'attrito rompendosi. Ma un momento! Non fatevi prendere dal panico! Guardate sullo schermo radar della pista, il prossimo arresto ai box, che sembra lontano cento miglia, è dietro alla prossima curva. State attenti

all'entrata e rallentate altrimenti perderete la vostra unica possibilità di salvezza. Entrate ai box e preparate i vostri meccanici alla corsa contro il cronometro.

Ricordate che anche il migliore pilota del mondo è soggetto alla bravura dei suoi tecnici ai box.

COME PREPARARSI A GIOCARE

- Assicuratevi che il vostro CBS COLECOVISION™ sia collegato al televisore e che la presa di corrente di alimentazione alla consolle sia collegata. Fate riferimento al manuale di istruzioni del CBS COLECOVISION™ per i dettagli.
- Se usate il modulo di guida, Modulo di Espansione 2, seguite le istruzioni del manuale per assicurare che i collegamenti siano appropriati.
- Ricordatevi sempre di mettere l'interruttore sulla posizione OFF (spento) prima di inserire o togliere la cartuccia. Mettete l'interruttore su ON (acceso) dopo aver inserito la cartuccia.

COME USARE I COMANDI

PITSTOP™ può essere giocato utilizzando il modulo di guida CBS COLECOVISION™ (Modulo d'espansione 2) oppure i comandi normali ad asta CBS COLECOVISION™.

1. Volante: Usate il volante o l'asta di comando per dirigere l'automobile lungo la pista.

2. Velocità: Per accelerare premete sul comando a pedale o spingete in avanti l'asta di comando. Per decelerare sollevate il piede dal pedale o riportate indietro l'asta di comando.

3. Squadra tecnici: Usate l'asta di comando per muovere il cursore (+) sul tecnico della squadra che intendete usare per primo, premete il pulsante d'azione oppure premete il pedale una sola volta. A questo punto potete usare l'asta di comando per muovere il vostro tecnico. Per usare un altro tecnico premete il pulsante di azione o il pedale ancora una volta e sbloccherete il cursore (+) per poi riposizionarlo usando ancora l'asta di comando.

ECCO COME SI GIOCA

Accendete l'apparecchio mettendo l'interruttore su ON (acceso) oppure premete il pulsante RESET e, sul televisore, comparirà lo schermo con il titolo.

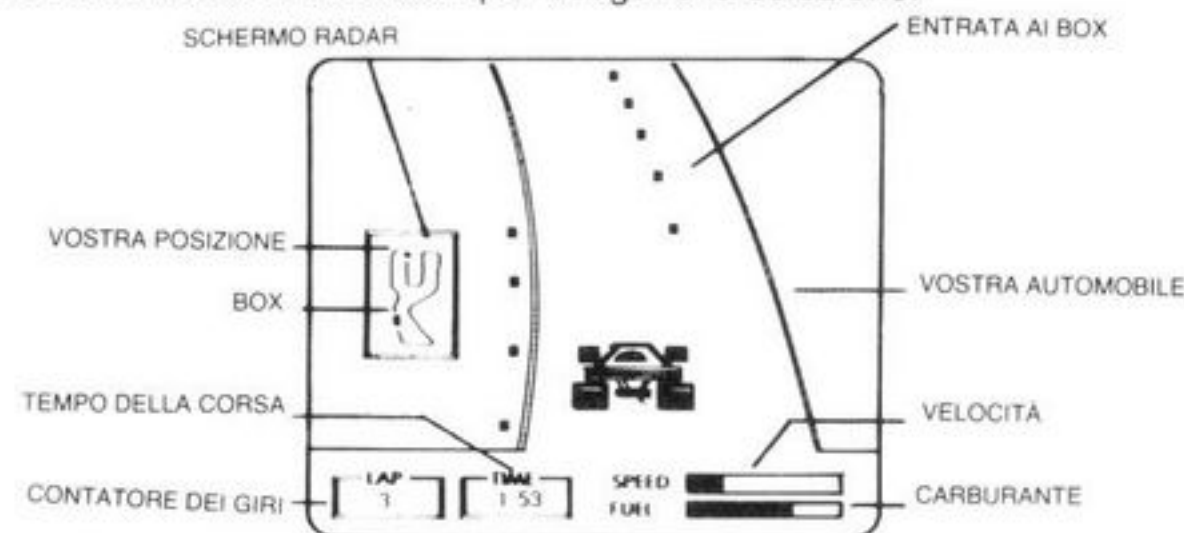
Numero dei giocatori: Per selezionare il numero dei giocatori, spingete in avanti l'asta di comando fino a che compare sullo schermo il numero desiderato (1-3), quindi premete il pulsante d'azione oppure un tasto qualsiasi della tastiera.

Livello di difficoltà: Ci sono tre livelli di difficoltà: Esordiente, Semi-professionista e professionista. Per la selezione, spingete l'asta di comando in avanti fino a che il numero voluto compare sullo schermo, quindi premete il pulsante di azione oppure un tasto qualsiasi della tastiera.

Numero dei giri: Per selezionare la lunghezza della gara: 3, 6 o 9 giri, spingete in avanti l'asta di comando fino a che compare sullo schermo il numero desiderato, quindi premete il pulsante di azione oppure un tasto qualsiasi sulla tastiera.

Tipo di corsa: Esistono tre tipi di opzioni di gara: gara singola, Mini Circuito (tre corse) oppure Grande Circuito (sei corse). Spingete l'asta di comando in avanti fino a che compare il numero desiderato sullo schermo, poi premete il pulsante di azione oppure un qualsiasi tasto sulla tastiera.

Se selezionate la corsa singola vi sarà chiesto di selezionare anche la pista. Avete sei scelte a disposizione, usate l'asta di comando ed il pulsante d'azione o la tastiera per eseguire la selezione.



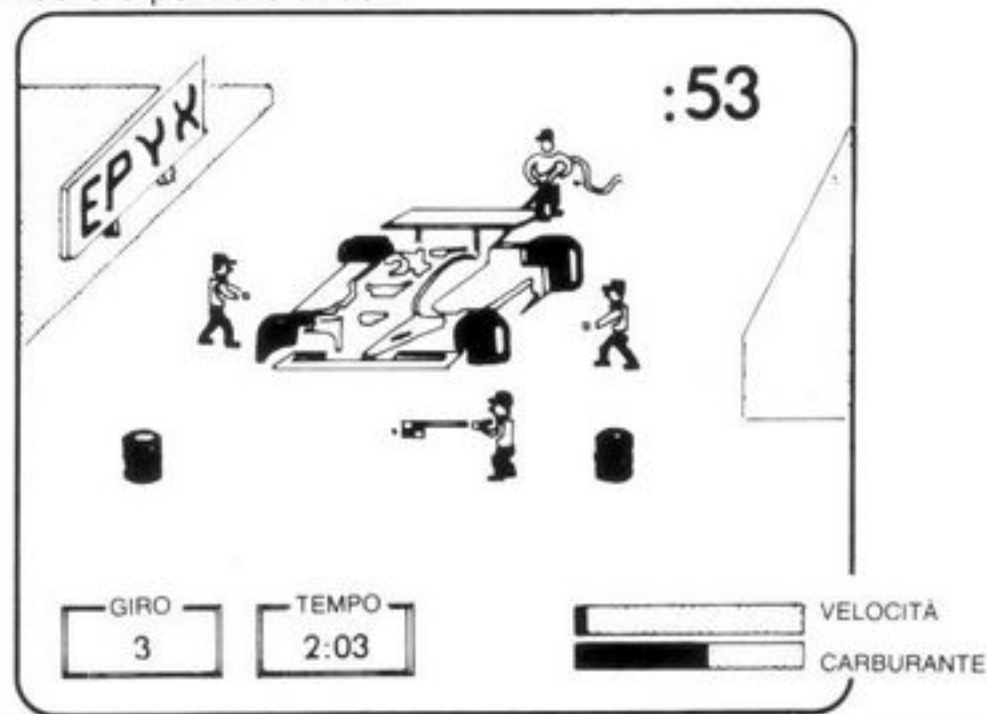
Dopo aver completato le varie selezioni sul teleschermo compariranno il nome della pista e la dicitura **GET READY PLAYER ONE** (preparati giocatore 1). A questo punto siete pronti per iniziare la corsa.

LA CORSA

SULLA PISTA: Per determinare la vostra posizione e la distanza dai box usate il piccolo schermo radar posizionato sulla sinistra del teleschermo. Fate attenzione sia alla riserva di carburante che al consumo delle gomme. Più guidate veloci e più carburante consumerete.

Urtare un'altra automobile o strisciare sul bordo della pista causerà un consumo di gomme; il consumo delle gomme viene indicato da un cambiamento di colore. Le gomme iniziano la corsa con un colore blu scuro, cambiano gradualmente in blu chiaro e quindi in rosso. Una volta raggiunto il colore rosso è sufficiente il minimo colpo per farle scoppiare e farvi terminare la gara. L'entrata ai box comparirà sulla destra della pista.

AI BOX: E' una corsa contro il cronometro, ogni secondo è importante, affrettatevi! Prendete la gomma consumata e correte verso la pila di gomme nuove, ritornate all'automobile con la gomma nuova e montatela. Per effettuare il rifornimento, spostate l'addetto al rifornimento alla parte posteriore dell'auto, evitate di far traboccare il carburante, il serbatoio potrebbe esplodere e dovrete riempirlo di nuovo. Per lasciare i box spostate il cursore (+) sull'addetto alle bandiere; assicuratevi che tutta la squadra si sia allontanata dall'automobile quindi premete il pulsante d'azione o spingete il pedale per ritornare sulla pista. Le corse si possono vincere o perdere ai box!



PUNTEGGIO

Alla fine di ogni corsa i Risultati Ufficiali di Gara indicheranno il vostro piazzamento ed il numero di giri che avete completato. Potrete poi verificare il vostro premio che è il risultato di tutta la vostra fatica e dello stress della gara. Arrivate primi e riceverete un premio di \$ 50.000; il secondo posto vince \$ 25.000, il terzo porterà a casa \$ 15.000 ed il quarto si intascherà \$ 10.000. Questo non è tutto, riceverete anche \$ 1.000 per ogni giro completato! Avrete diritto ai premi solo se portate a termine la gara. Tutte le vostre vincite ottenute su Mini Circuito o su Grande Circuito vengono totalizzate sul tabellone dei Risultati Ufficiali del Circuito.

Anche se non vincete tutte le corse del Circuito, non è detto che non riusciate a finire primi nei Risultati Ufficiali del Circuito. Chiunque può fare una brutta corsa ogni tanto, l'importante è non farne un'abitudine.

RISULTATI UFFICIALI DI GARA				
ORDINE DI ARRIVO	N° DI GIRI	TEMPO	PREMIO	
1 Driver 2	3	1 53	\$53.000	
2 Driver 1	3	2 03	\$28.000	

RISULTATI UFFICIALI DEL CIRCUITO		
Place	Purse	
1 Driver 2	\$53.000	
2 Driver 1	\$28.000	

CONTINUE A GIOCARE

Nessuno sa quale sarà la prossima corsa del Grande Circuito. Premete il pulsante di azione per continuare a giocare e correre la prossima gara. Se tutte le gare del circuito sono terminate, premete il pulsante di azione e ricomincerete daccapo. Per diventare il Campione del Grande Circuito avete bisogno di molta pratica.

COLECOBOX Art

www.colecoboxart.com